

# 115 年度臺北市水災危險潛勢地區保全計畫



臺北市政府  
中華民國 115 年 4 月

## 目錄

第一章、目的 .....	1
第二章、水災危險潛勢地區劃定 .....	3
第三章、水災危險潛勢地區應變暨疏散撤離措施 .....	9
第四章、附則 .....	18

## 圖目錄

圖 1-1、水災業務營運持續計畫循環圖 .....	2
圖 2-1、臺北市水災保全地區防災地圖 .....	4
圖 3-1、臺北市災害通報流程圖 .....	9
圖 3-2、防汛器材運用流程圖 .....	10
圖 3-3、移動式抽水機運用流程圖 .....	12
圖 3-4、疏散撤離流程圖 .....	14
圖 3-5、疏散撤離資訊傳遞流程圖 .....	15
圖 4-1、水災疏散避難圖相關資訊配置圖 .....	19

## 表目錄

表 2-1、臺北市水災危險潛勢地區保全計畫表 .....	3
表 3-1、臺北市移動式抽水機預佈表 .....	17

## 附錄

附錄 1、臺北市降雨積水模擬圖 .....	21
附錄 2、臺北市易淹水及近 3 年重大淹水地區表 .....	22
附錄 3、高積(淹)水潛勢區防汛熱點位置表 .....	22
附錄 4、臺北市防汛器材資源表 .....	23
附錄 5、各類申請與報表	
附錄 5-1、災害通報單 .....	24

附錄 5-2、災情查報處置表	25
附錄 5-3、災情管制表	26
附錄 5-4、水利署移動式抽水機支援申請表	27
附錄 6、各類聯絡表	
附錄 6-1、臺北市災情人員與防汛搶險隊員編組表	28
附錄 6-2、抽水站位置表	30
附錄 7、臺北市轄內水災避難據點位置表	34
附錄 8、各級政府災時對疏散撤離之作業分工事項表	44
附錄 9、臺北市水災災害疏散撤離權責分工表	45
附錄 10、各類作業要點	
附錄 10-1、經濟部移動式抽水機運用及維護管理作業要點	47
附錄 10-2、經濟部淹水災害通報作業要點	52
附錄 11、水災防災業務連續性計畫	55

## 第一章、目的

各直轄市、縣(市)政府依「災害防救法」第 20 條第 1 項規定，原已訂有地區災害防救業務計畫，包括減災、整備、應變及復建等防救災等各階段計畫重點工作。為進行水患防治工作，除加速推動流域整體治理外，並加強推動流域綜合治理計畫之避洪減災非工程措施，落實全民自主防災行動，持續推動及輔導水患自主防災社區、健全水情及災情資訊網絡，以及擴增移動式抽水機能量，提升防救災能量，並掌握臺北市轄管區域易受水害及水災危險潛勢地區，就其保全對象及警戒範圍擬訂各項應變暨疏散撤離措施，俾於颱風豪雨應變期間及時啟動相關應變及疏散撤離作業，以有效減少災損及保障保全對象生命財產安全。

當發生大規模積水災害時，除民間會受災害衝擊，政府部門同樣可能會受到災害影響導致運作機能停止，若受影響之業務涉及災害防救之應變工作，將導致公部門第一時間無法獲得相關資訊及提供災害防救能量。目前國際間已逐步納入「業務持續性計畫」(Business Continuity Plan, BCP)概念，結合預防和復原控制之措施及程序，將災害和管理缺失造成的營運中斷情形降低到可接受的程度，為使水災保全計畫能符合 BCP 精神，考量治理工程及構造物維護管理措施，亦屬可降低淹水災害威脅之一環，藉由災害應變四階段(減災、整備、應變及復原)盤點各階段重點工作及運作情形(圖 1-1)，未來更將持續透過滾動檢討使本計畫更臻完善。

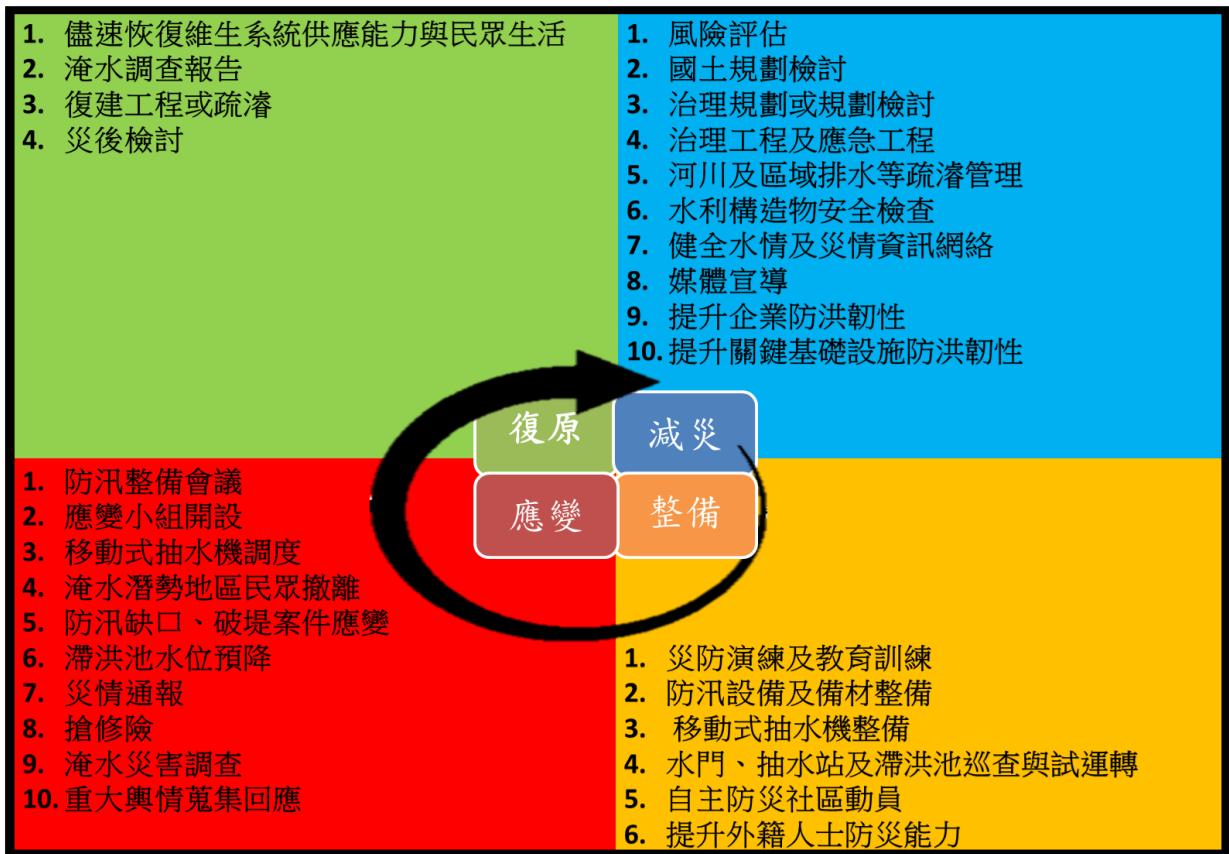


圖 1-1、水災業務營運持續計畫循環圖

## 第二章、水災危險潛勢地區之劃定

依據臺北市 24 小時暴雨 500 毫米(長延時降雨)淹水潛勢圖及 1 小時暴雨 130 毫米(短延時強降雨)降雨淹水模擬圖(附錄 1)，同時參考本市歷史易淹水地區調查表(附錄 2)、高積(淹)水潛勢區防汛熱點位置表(附錄 3)等資料，就轄區淹水嚴重地區、村落人口聚集處、重要保護標等原則，據以劃定水災危險潛勢地區。

本市水災保全範圍的劃定係依過往歷史積淹水調查紀錄、淹水潛勢圖資(含本府降雨淹水模擬圖)及考量防洪排水設施狀況，優先劃定下列 2 處保全範圍：(表 2-1 及圖 2-1)

- (一) 士林區社子島地區。
- (二) 北投區洲美及關渡平原地區。

表 2-1、臺北市水災危險潛勢地區保全計畫表

水災危險潛勢地區(區-里)	保全戶數	保全人數	避難處所	避難所地址	避難所聯絡人	聯絡電話	里長 (撤離通報)	聯絡電話
社子島(士林區福安里)	750	2136	社子國小	臺北市士林區延平北路 6 段 308 號	總務主任	281225 05#830	謝文加	
社子島(士林區富州里)	330	1000	社子國小	臺北市士林區延平北路 6 段 308 號	總務主任	281225 05#830	陳惠民	
洲美及關渡平原地區(北投區八仙里)	129	492	1. 桃源國中 2. 北投國小	1. 臺北市北投區中央北路 4 段 48 號 2. 臺北市北投區中央北路 1 段 73 號	總務主任	289296 33#241  289120 52#131	黃永清	
洲美及關渡平原地區(北投區一德里)	3	13	1. 桃源國中 2. 北投國小	1. 臺北市北投區中央北路 4 段 48 號 2. 臺北市北投區中央北路 1 段 73 號	總務主任	289296 33#241  289120 52#131	黃玉樹	

## 臺北市士林區延平北路7段106巷附近地區水災防災地圖



## 臺北市士林區延平北路8段2巷206弄附近地區水災防災地圖



## 臺北市士林區延平北路8段157巷附近地區水災防災地圖

### 聯絡資訊

#### ●災害通報單位

單位別	電話
臺北市災害應變中心	8780-3119轉0
臺北市士林區災害應變中心	6610-8028
臺北市政府工務局水利工程處	2725-8208
臺北市市民官家熱線	1999

#### ●里辦公處聯絡資訊

職稱	姓名	里辦公處電話	行動電話
區副里長	陳嘉民	2816-1029	0988538777
里幹事	吳冠廷		0972293823

#### 里辦公處地址

臺北市士林區延平北路8段159號

#### ●警消暨救護聯絡電話

單位別	電話
社子派出所	110/2811-3134 / 2812-2730
協安消防分隊	119/2810-8454
新光區友誼紀念醫院	2838-2311轉9965

#### ●交通運輸聯絡資訊

單位別	電話
臺北市交通局公共運輸處	2727-3108轉8010 / 漢祿
避難載距	疏散車次
3300公尺	5

#### ●優先避難收容所聯絡電話

避難收容所	地址
臺北市社子國小	臺北市士林區延平北路6段318號
聯絡人	電話
簡勝玉 伍麗芬	2812-2505轉830

#### ●其他避難收容所聯絡電話

避難收容所	地址
臺北市翰林國小	臺北市士林區松志路75號
聯絡人	電話
趙祥生	2831-6283轉204

### 防災地圖



臺北市工務局水利工程處製作

(115年版)

## 臺北市士林區社子島威靈廟附近地區水災防災地圖

### 聯絡資訊

#### ●災害通報單位

單位別	電話
臺北市災害應變中心	8780-3119轉0
臺北市士林區災害應變中心	6610-8028
臺北市政府工務局水利工程處	2725-8208
臺北市市民官家熱線	1999

#### ●里辦公處聯絡資訊

職稱	姓名	里辦公處電話	行動電話
區副里長	陳嘉民	2816-1029	0988538777
里幹事	吳冠廷		0972293823

#### 里辦公處地址

臺北市士林區延平北路8段159號

#### ●警消暨救護聯絡電話

單位別	電話
社子派出所	110/2811-3134 / 2812-2730
協安消防分隊	119/2810-8454
新光區友誼紀念醫院	2838-2311轉9965

#### ●交通運輸聯絡資訊

單位別	電話
臺北市交通局公共運輸處	2727-3108轉8010 / 漢祿
避難載距	疏散車次
3300公尺	1

#### ●優先避難收容所聯絡電話

避難收容所	地址
臺北市社子國小	臺北市士林區延平北路6段318號
聯絡人	電話
簡勝玉 伍麗芬	2812-2505轉830

#### ●其他避難收容所聯絡電話

避難收容所	地址
臺北市翰林國小	臺北市士林區松志路75號
聯絡人	電話
趙祥生	2831-6283轉204

### 防災地圖



臺北市工務局水利工程處製作

(115年版)



## 臺北市北投區承德路7段401巷173號附近地區水災防災地圖

### 聯絡資訊

●災害通報單位

單位別	電話
臺北市災害應變中心	8786-3119轉9
臺北市北投區災害應變中心	6610-8001
臺北市政府工務局水利工程處	2725-8200
臺北市民眾熱線	1999

●里辦公處聯絡資訊

職務	姓名	里辦公處電話	行動電話
八里里里長	曾水清	2898-5252	0929228823
里幹事	洪明銘		0928605536

里辦公處地址  
臺北市北投區承德路1段206號(西邊橋下)

●警消醫療聯絡電話

單位別	電話
長安派出所	110(2891-2029)
關渡消防分隊	119(2838-6684)
臺北醫事總醫院	2871-2121

●交通運輸聯絡資訊

單位別	電話
臺北市交通局公共運輸處	2727-4188轉809・8008
避難載運	疏救車次
3000公尺	1

●臺北避難收容所聯絡電話

避難收容所	地址
臺北北投國小	臺北市北投區中央北路1段73號
聯絡人	謝勝主任
電話	28912032轉131

### 防災地圖

●臺北市市政府工務局水利工程處製作 (115年版)

## 臺北市北投區承德路7段401巷989弄附近地區水災防災地圖

### 聯絡資訊

●災害通報單位

單位別	電話
臺北市災害應變中心	8786-3119轉9
臺北市北投區災害應變中心	6610-8001
臺北市政府工務局水利工程處	2725-8200
臺北市民眾熱線	1999

●里辦公處聯絡資訊

職務	姓名	里辦公處電話	行動電話
八里里里長	曾水清	2898-5252	0929228823
里幹事	洪明銘		0928605536

里辦公處地址  
臺北市北投區承德路1段206號(西邊橋下)

●警消醫療聯絡電話

單位別	電話
長安派出所	110(2891-2029)
關渡消防分隊	119(2838-6684)
臺北醫事總醫院	2871-2121

●交通運輸聯絡資訊

單位別	電話
臺北市交通局公共運輸處	2727-4188轉809・8008
避難載運	疏救車次
4400公尺	1

●臺北避難收容所聯絡電話

避難收容所	地址
臺北北投國小	臺北市北投區中央北路1段73號
聯絡人	謝勝主任
電話	28912032轉131

### 防災地圖

●臺北市市政府工務局水利工程處製作 (115年版)

# 臺北市北投區大業路527巷161弄附近地區水災防災地圖

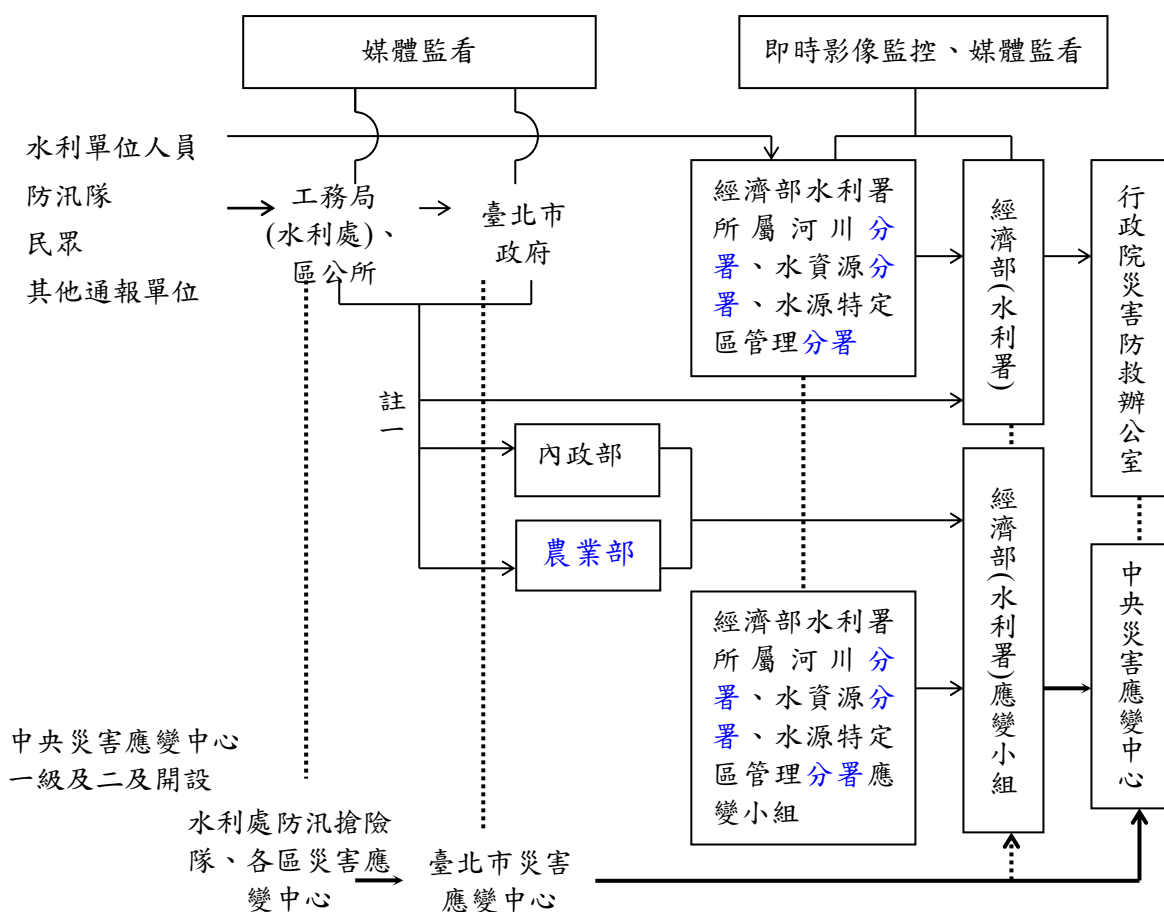


圖 2-1、臺北市水災保全地區防災地圖

### 第三章、水災危險潛勢地區應變暨疏散撤離措施

#### 一、災情通報流程

依內政部「執行災情查報通報措施」及經濟部「經濟部淹水災情通報作業要點」，擬訂災情通報流程圖(圖 3-1)，以進行災情蒐集、通報、查證與追蹤災情處置(附錄 5-1、5-2、5-3)。另於汛期前完成災情巡察、通報、查證人員及防汛搶險隊編組(附錄 6-1)。



- 註一：屬市區排水(含下水道)淹水災患者，通報內政部；屬農田灌溉排水及野溪淹水災患者，通報農業部；屬河川、區域排水淹水災患者，通報經濟部；前述災情應同時副知經濟部。
- 註二：縣市政府(災害應變中心)知悉災情，應立即指派或通知權責機關指派災情查證人員查證。查證人員或防汛隊隊員查證結果，應立即通報指派機關。經查災情有誤時，權責機關應予澄清。
- 註三：縣市政府(災害應變中心)應持續追蹤災情處置情形，通報行政院災害防救委員會或陳報中央災害應變中心。俟災情排除或不影響交通與重要生活機能後，解除列管。

圖 3-1、臺北市災情通報流程圖

## 二、防汛器材運用流程

### (一)、掌握防汛器材資訊

掌握轄區本市各局處及區公所之防汛器材資源，製作臺北市防汛器材資源表(附錄 4)，俾利有效調度或申請支援；並依防汛器材運用流程圖(圖 3-2)或視水情現況辦理防汛器材整備及搶險事宜。

### (二)、防汛器材運用流程：

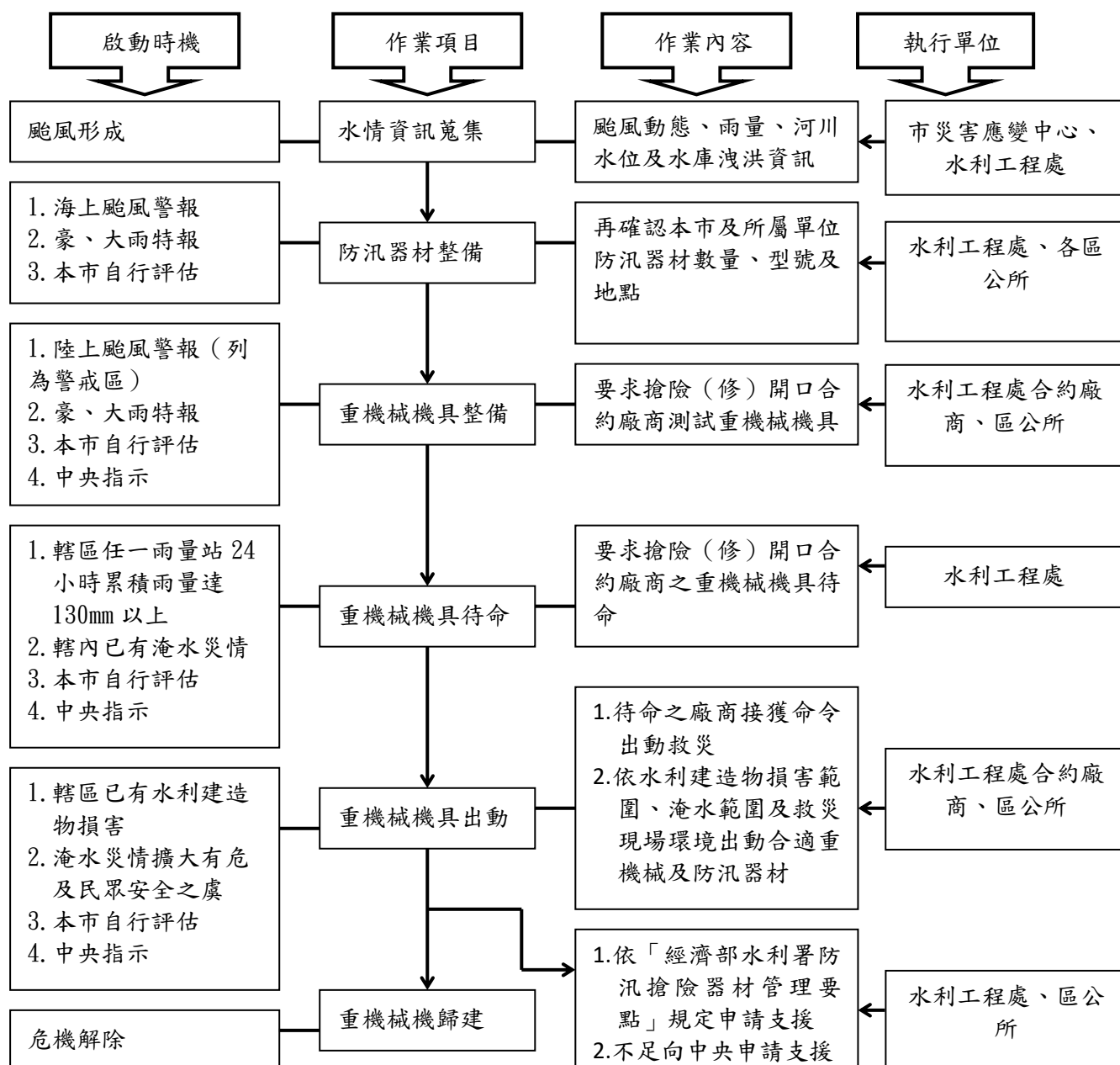


圖 3-2、防汛器材運用流程圖

### 三、移動式抽水機運用流程

#### (一)、移動式抽水機預佈及調度

依「水災危險潛勢地區保全計畫表」所列水災危險潛勢地區，將本市與區公所實際控管運用之大、中、小型移動式抽水機進行預佈(表 3-1)及依實際水情作彈性調度，並擬定移動式抽水機運用流程圖(圖 3-3)，俾於災時有效執行抽排除淹(積)水。

如有中央或跨縣市支援需求時並依移動式抽水機運用流程圖申請支援(附錄 5-4)。

(二)、移動式抽水機運用作業流程

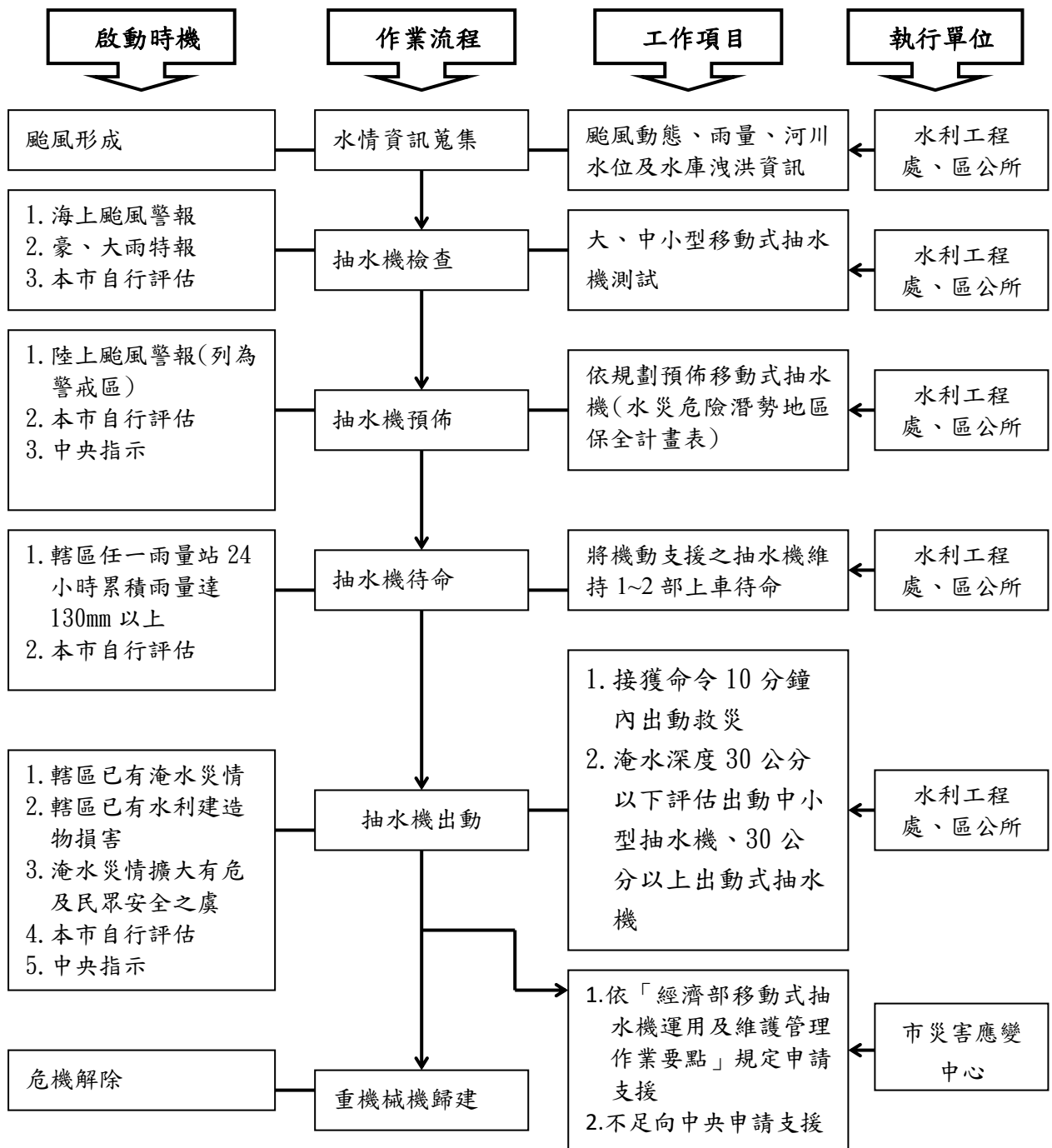


圖 3-3、移動式抽水機運用流程圖

### (三)、移動式抽水機能量檢討

本市評估目前自有之大型移動式抽水機，經檢討是足以因應近年本市淹水災區救災抽排水之所需，並具防災應變機動及擬定完整維護保養計畫。

## 四、疏散撤離作業流程

### (一)、疏散撤離作業流程

依水災危險潛勢地區保全計畫表之水災危險潛勢地區、保全戶(人)數及疏散避難場所條件，繪製臺北市水災危險潛勢地區疏散避難圖(附錄 7)，並依經濟部函頒之「水災危險潛勢地區疏散撤離標準作業程序」擬訂疏散撤離作業流程(圖 3-4)及資訊傳遞流程(圖 3-5)，俾於水災時有效執行疏散撤離危險地區民眾，減少傷亡。

### (二)、保全對象及疏散撤離定義

保全對象係單指水災危險潛勢地區內居民，特別是需支援護送之弱勢族群(如長期病患、獨居老人、行動不便、身心障礙等)或居住地下室者均應確實掌握，必要時應優先協助疏散撤離。

疏散撤離係指居民自住處平面疏散撤離至指定安全避難所、親友家，或垂直疏散至自家或同樓層 2 樓以上之安全處所。

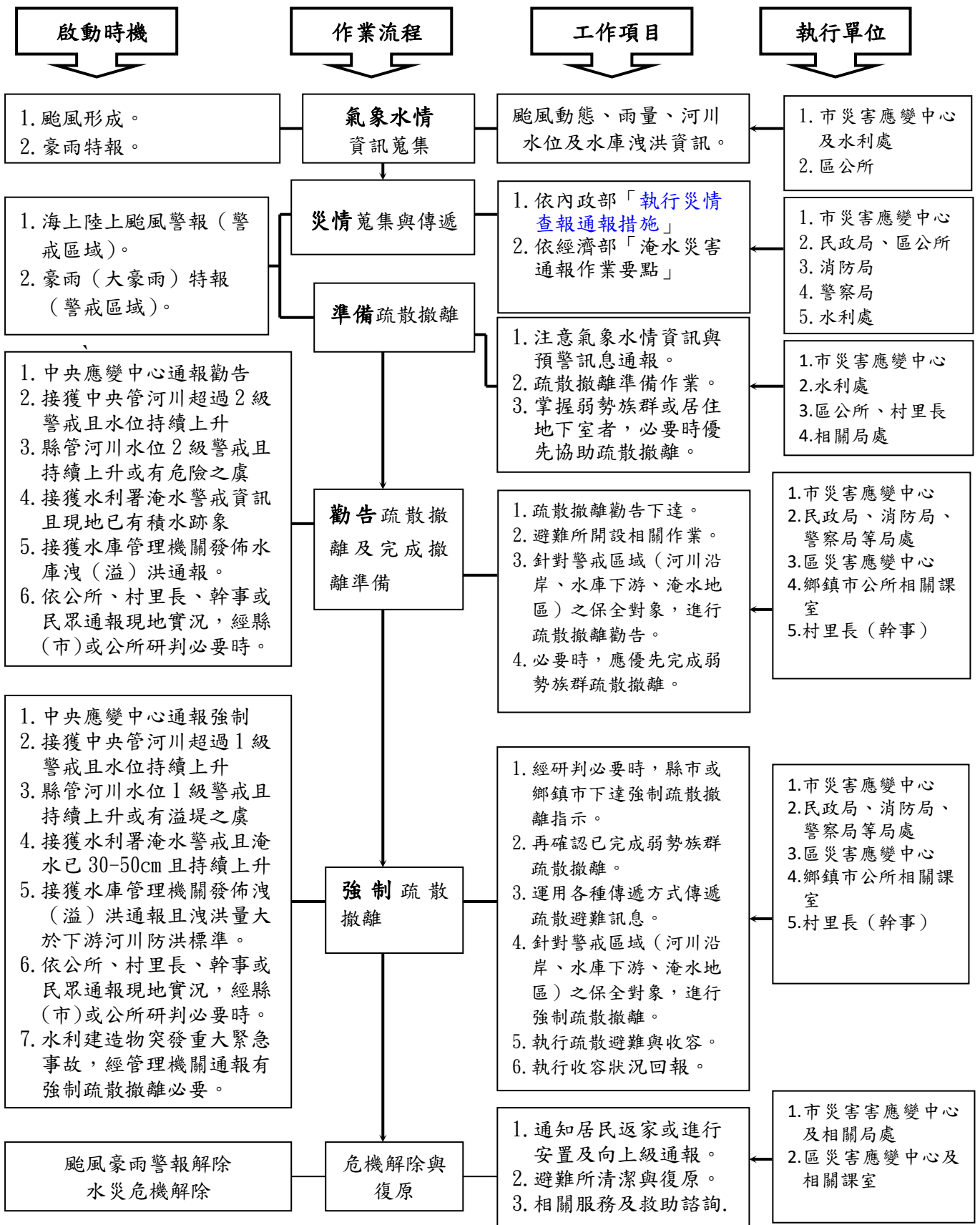


圖 3-4 水災疏散撤離作業流程圖

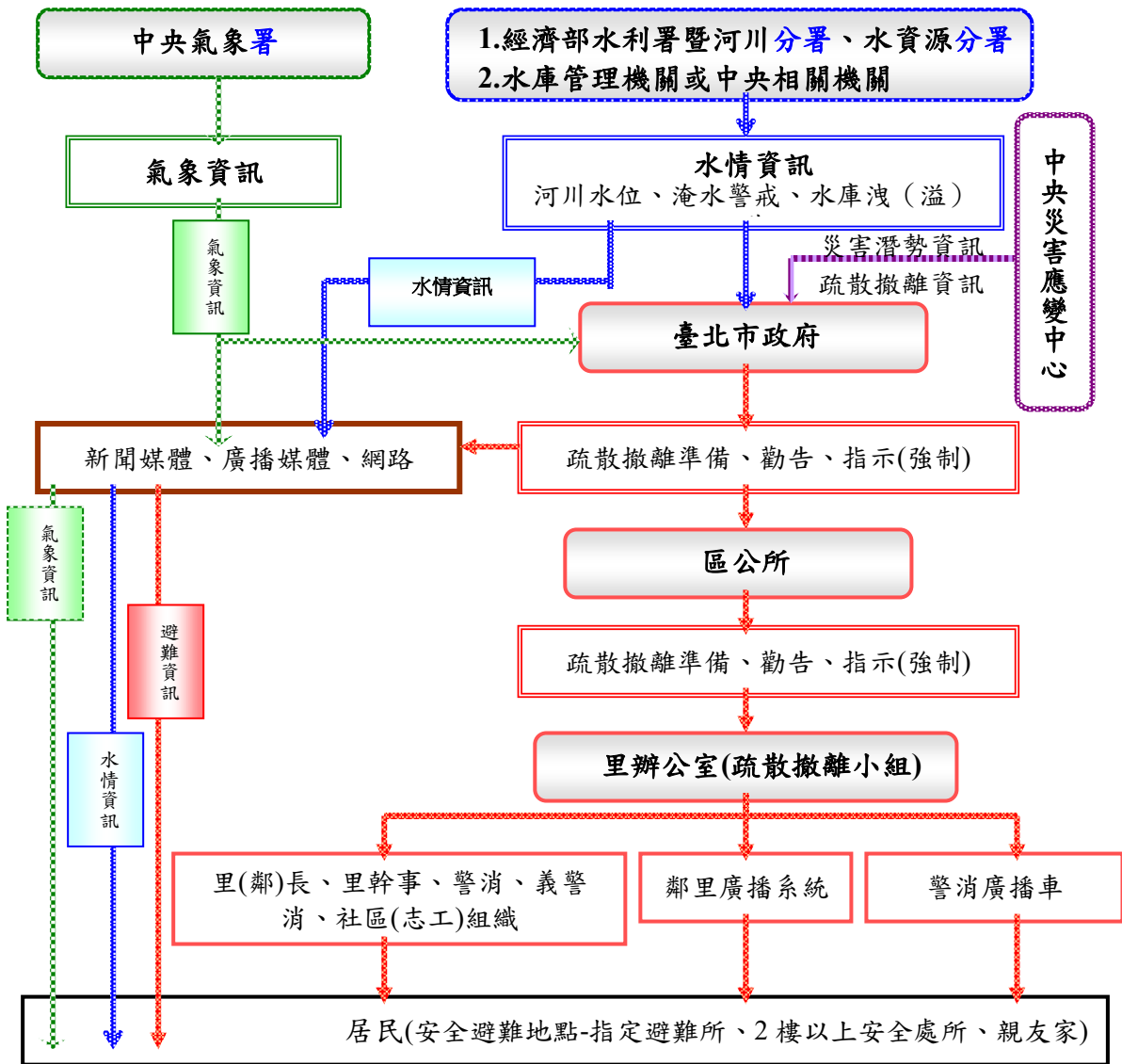


圖 3-5、水災疏散撤離資訊傳遞流程圖

### (三)、疏散撤離權責分工

本市災害應變中心下達疏散撤離指示後，由警察局、消防局、衛生局、教育局、民政局、社會局、工務局等相關局處依「臺北市各類災害緊急疏散及收容安置計畫」分工（附錄 9）協助區災害應變中心辦理疏散撤離相關工作，儘速完成水災危險地區內民眾之撤離與後續工作。

### 五、落實全民自主防災行動，持續推動水患自主防災社區

本府為落實全民自主防災行動，持續編列經費辦理既有水患自主防災社區防災教育訓練及演練，協助社區持續維運並於汛期間發揮自主防災功能，進而達到「先自助後公助」之目標。

### 六、健全水情及災情資訊網絡

本府建置水情災情監測與監控設施，強化水災應變功能及健全洪水與淹水預警系統(水位雨量站、水位站及 CCTV 站)功能，掌握水情災情最新資訊，並提供本府相關防救災單位、社區及民眾作為防救災之用。

表 3-1、移動式抽水機預佈表

保全地區	抽水機編號	管理單位	保管人	抽水機預佈地點
全市支援	詳附表 清冊	工務局 水利工程處	許榮昌	機動調派(抽水機暨機電 管理站)
士林、北投等 行政區	詳附表 清冊	工務局 水利工程處	李新邦	機動調派(北區管理站)
中山、大同、 內湖、松山等 行政區	詳附表 清冊	工務局 水利工程處	王建強 葉長青	機動調派(東區管理站)
中正、萬華、 大安等行政區	詳附表 清冊	工務局 水利工程處	莊博凡 高澤正	機動調派(南區管理站)

臺北市政府工務局水利工程處抽水機具清冊表

引擎式抽水機 型號	馬力	抽水機暨機電 管理站	北區管 理站	東區管 理站	南區管 理站	數量 (台)	備註
QP-402D	7.5HP	8				8	
YDP-40STE	6.5HP	5	13	7	7	32	
合計		13	13	7	7	40	

## 第四章、附則

### 一、教育宣導

本府及區公所適時印製相關宣導資料及圖說，利用各種機會藉由防災教育宣導，教導民眾認識災害、建立正確風險及防災觀念，以提升全民防災意識及緊急應變能力。

### 二、疏散避難圖看板及疏散路線指示牌製作

本府及區公所推動將水災疏散避難圖製作成大型看板(圖 4-1)設置於村里內明顯處，以達平時宣導、災時引導功能。

### 三、演練與計畫更新備查

本府及區公所針對本計畫平時加以演練，並於災時落實執行。

本府每年定期更新水災危險潛勢地區保全計畫內容，以維持資料之正確性及有效性，並於每年汛期前提報經濟部備查。

### 四、督導鄉(鎮、市、區)公所擬訂計畫或更新及提報備查

本府每年督導區公所擬訂或更新該轄「水災危險潛勢地區保全計畫」，計畫內容以簡明及實用為原則，並應隨時維持計畫資料之正確性及有效性，同時於每年汛期前提報本府備查，俾使公所落實水災疏散撤離之命令下達及通報應撤離之村里民眾等相關作業。

# 臺北市士林區延平北路9段66巷附近地區水災防災地圖



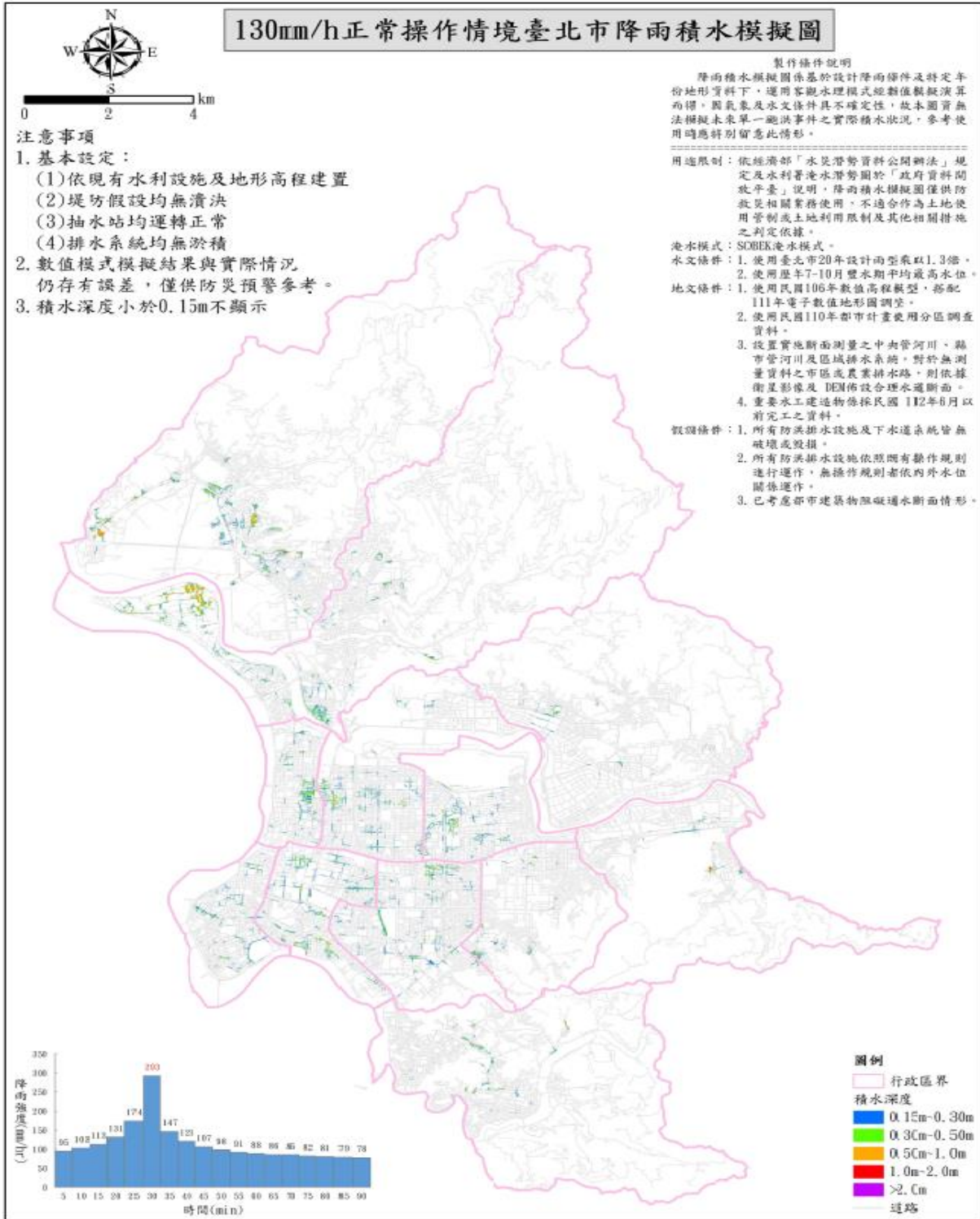
圖 4-1、水災疏散避難圖相關資訊配置圖

# 附錄

# 附錄 1、臺北市降雨積水模擬圖

(可至臺北市資料大平台

<https://data.taipei/dataset/detail?id=fale8012-ebb4-473b-888e-97f9a9ce365e> 下載使用)



## 附錄 2、臺北市易淹水及近 3 年重大淹水地區表

臺北市近 3 年無淹水情況發生，惟局部低窪地區則因瞬間雨勢過大超過本市雨水下水道保護標準（78.8mm/hr）時，會有短暫積水情況發生，雨勢漸緩後則退水，相關積水紀錄可至臺北市積水事件查詢網查詢  
<https://www.rainflood.taipei/Pages/index.aspx>

## 附錄 3、高積（淹）水潛勢區防汛熱點位置表：

請歷年統計轄區內高積（淹）水潛勢區防汛熱點如下：

編號	致災地點		座標(TWD97)		致災原因	預定對策
	鄉（鎮、市、區）	村（里）/ 道路（路段）	X 座標	Y 座標		
1	士林區	福安里	299444.2	2778085.6	排水能力不足(未施設永久排水設施)	備妥移動式抽水機抽排，後續俟社子島開發區段徵收完成後，據以佈設完整之防洪排水系統

致災原因：1. 地勢低窪(地層下陷區、易淹水地區)。2. 強度不足(排水斷面不足、未施設排水渠道或雨水下水道、未施設抽水站)。3. 施工中案件。4. 其他

#### 附錄 4、臺北市防汛器材資源表

一、砂包						
保管單位	規格	資源所在鄉鎮	器材描述	水系	河川/海岸	數量
工務局水利工程處	25 公斤/包	大同區(防汛資材場)				2,500

二、太空包						
保管單位	規格	資源所在鄉鎮	器材描述	水系	河川/海岸	數量
工務局水利工程處	1 立方米	士林區(社子花市旁防汛道路)				360

三、防汛塊							
保管單位	資源所在鄉鎮	器材描述	品名或型式	噸數	水系	河川/海岸	數量
工務局水利工程處	大同區(迪化抽水站)		混凝土鼎塊	5			

四、移動式防洪擋水板						
保管單位	規格	資源所在鄉鎮	器材描述	水系	河川/海岸	數量
工務局水利工程處	60 公分高	士林區(承德庫房)				
工務局水利工程處	100 公分高	大同區(防汛資材場)				
工務局水利工程處	100 公分高	南港區(防汛資材場)				
工務局水利工程處	100 公分高	文山區(防汛資材場)				

附錄 5-1、災害通報單

淹水災害通報單 (範例)

傳受單位		通報時間		年 月 日 時 分	
<input type="checkbox"/> 經濟部部長 <input type="checkbox"/> 經濟部水利署署長 <input type="checkbox"/> 經濟部水利署水利防災組 <input type="checkbox"/> 內政部國土管理署 <input type="checkbox"/> 農業部農村發展及水土保持署 <input type="checkbox"/> 農業部農田水利署 <input type="checkbox"/> 交通部中央氣象署 <input type="checkbox"/> 災害防救科技中心		通報別		<input type="checkbox"/> 初報 <input type="checkbox"/> 續報 <input type="checkbox"/> 結報	
<input type="checkbox"/> 副知單位 <input type="checkbox"/> 行政院災害防救委員會		通報單位		經濟部	
		電話		(02) 37073110 (02) 37073119	傳真 (02) 37073124
發生時間		年 月 日 午 時 分			
災害地點					
發生原因					
災情狀況					
影響情形		淹水長度____公尺、寬度____公尺、深度____公分 <input type="checkbox"/> 人車尚可通行 <input type="checkbox"/> 人車無法通行 <input type="checkbox"/> 民宅積水			
應行處置措施		1. 查證災情並追蹤列管處置情形。 2. 抽水機調派情形。 3. 處置情形持續回報本部。			
備註		請定時將最新處置情形回報本部至災情狀況解除為止。			

附錄 5-2、災情查報處置表

豪雨淹水災情查報處置表					
氣象基本資料	時間				
	地點				
	單位				
	累積降雨量 (事後補紀錄)				
查詢及回復對象	時間		查詢結果	<input type="checkbox"/> 無災情	
	單位			<input type="checkbox"/> 有災情(續填下面欄位) 列管案號: _____	
	姓名				
	電話				
淹水時間					
淹水地點					
淹水情形	長_____m、寬_____m、深_____cm				
影響層面	影響人車通行	<input type="checkbox"/> 有	<input type="checkbox"/> 無		
	住宅淹水	<input type="checkbox"/> 有	<input type="checkbox"/> 無		
處置情形	聯絡人姓名電話				
	協勤人員姓名電話				
	抽水機派遣情形	出動單位			
		帶隊人員姓名電話			
		規格			
		數量			
		出動時間			
		抵達時間			
		開始抽水時間			
完成淹水抽除時間					



**附錄 5-4、水利署移動式抽水機支援申請表**

申請機關：

填報人（職稱/姓名/電話/傳真）：

核定人：

申請時間：

受理機關：經濟部

水利署抽水機調度小組電話：02-37073113

傳真：02-37073044、02-37073054

項次	支援鄉鎮	抽水區域 (含淹水深度、 排放地點、抽水 機數量、口徑)	報到地點	受理報到人員 (姓名、電話)	支援 單位	所在 地點	出發時間	預計 抵達時 間	帶隊官 (姓名、電話) 操作員 (姓名、電話)	機組編號	申請單位 簽收時間	組裝完 成時間	撤離 時間
										到達報到 地點時間	到達抽水 地點時間	開始抽 水時間	
1.				姓名： 電話：					姓名： 電話： 姓名： 電話：				
2.				姓名： 電話：					姓名： 電話： 姓名： 電話：				

註：一、粗黑框內由審核機關填寫。二、同一支援鄉鎮請填寫一列。三、粗黑框右側由各支援單位填寫。

第 頁/共 頁

<b>擬辦</b> （經濟部抽水機調度小組）	<b>審核</b> （抽水機小組值班科長）	<b>核定</b> （值班組長）

備註：依作業須知規定，申請單位應負擔支援單位支援所需各項費用及運轉油料及人員餐飲費用。

附錄 6-1、臺北市災情人員與防汛搶險隊員編組表

115 年度淹水災情巡查、通報及查證人員與防汛搶險隊員編組表						
單位： 臺北市政府工務局水利工程處						
災情通報專線： (平時)02-27208889#8209 (應變開設)02-27258200~9						
類別	編組任務內容	姓名	職務	辦公室電話	行動電話	責任區域
災情查通報人員	災情查察人員	黃貫勛	技工	02-29312387		文山區
		鄭展誠	技工	02-29312387		文山區
		龔俊維	技工	02-29312387		大安區
		簡佩輝	技工	02-29312387		大安區
		方曉芸(女)	聘用幫工程師	02-29312387		中正、萬華區(僅上班時間值勤)
		范永昇	技工	02-29312387		中正區
		王偉仲	技工	02-29312387		中正區
		楊麒諺	技工	02-29312387		萬華區
		沈彥丞	技工	02-29312387		萬華區
		蔡昇峰	技工	02-85092346		北投區
		賴冠瑜	幫工程司	02-85092346		士林區
		彭雅文(女)	技工	02-85092346		士林區(僅上班時間值勤)
		謝茗仁	技工	02-85092346		士林區
		賈志傑	助理工程員	02-85092346		中山區
葉彥男	技工	02-85092346		中山區		

	陳俞誠	技工	02-85092346		大同區
	胡家銘	技工	02-85092346		大同區
	葉錦華	助理工程員	02-27208889#2644		南港區
	李俊緯	技工	02-27208889#2641		南港區
	夏武成	工程員	02-27208889#2648		內湖區
	李治倫	技工	02-27208889#2642		內湖區
	陳品學	技工	02-27208889#2641		內湖區
	劉家修	技工	02-27208889#2642		內湖區
	洪瑞苓(女)	聘用幫工程師	02-27208889#2648		松山、信義區(僅上班時間值勤)
	張義勇	技工	02-27208889#2642		松山區
	陳俞翔	技工	02-27208889#2641		松山區
	黃鈞成	技工	02-27208889#2642		信義區
	顏盛凱	技工	02-27208889#2640		信義區
	蔡明覺	技工	02-27208889#2640		信義區
災情通報 人員	邱佑銘	科長	02-27208889#8195		積水通報
	方偉德	科長	02-27208889#8178		應變動員
	防汛值日	值班人員	02-27208889#8200		
災情查證 人員	同災情查察人員				

附錄 6-2、臺北市內抽水站位置表

項次	水系	抽水站名稱	抽水量(CMS)	位置座標(TWD97 或經緯度)	
				X 座標	Y 座標
1	基隆河	玉成抽水站	234.1	121.5825424	25.05232811
2	基隆河	南港抽水站	25	121.6125946	25.06199265
3	基隆河	成功抽水站	32	121.5960083	25.05848503
4	基隆河	南京抽水站	16.5	121.5721207	25.05072594
5	基隆河	松山抽水站	12.5	121.5700531	25.05480385
6	基隆河	撫遠抽水站	27	121.5687714	25.06244278
7	基隆河	經貿抽水站	3	121.6212463	25.05667496
8	基隆河	濱江抽水站	32	121.549675	25.07333374
9	基隆河	大直抽水站	51.2	121.5473557	25.07755089
10	基隆河	陽光抽水站	71	121.573967	25.07146454
11	基隆河	港墘抽水站	55	121.5735779	25.07404709
12	基隆河	新民權抽水站	74	121.5734253	25.06093979
13	基隆河	成美抽水站	15	121.5833893	25.05521393
14	基隆河	長壽抽水站	23	121.5965805	25.06092072
15	基隆河	南湖抽水站	15	121.6106262	25.06363487
16	基隆河	康寧抽水站	91.4	121.6114655	25.06467056
17	基隆河	康樂抽水站	34	121.6175385	25.06655884

18	基隆河	環山抽水站	39	121.5626907	25.07678986
19	基隆河	北安抽水站	55	121.5558014	25.07764435
20	基隆河	新生抽水站	151.2	121.5284119	25.0721817
21	基隆河	建國抽水站	118.8	121.5289383	25.07241631
22	基隆河	林森抽水站	48	121.5317764	25.04605484
23	基隆河	新長安抽水站	20	121.5272293	25.05265045
24	基隆河	長春抽水站	3	121.5275955	25.05328178
25	基隆河	民生抽水站	20	121.5273209	25.05839348
26	基隆河	舊民權抽水站	4	121.5277252	25.05880737
27	基隆河	錦州抽水站	9	121.5277786	25.06145287
28	基隆河	圓山抽水站	26.04	121.527565	25.0712204
29	基隆河	中山抽水站	79	121.5341492	25.07398605
30	大坑溪	福山抽水站	5.2	121.6171875	25.04637337
31	大坑溪	誠正抽水站	5.25	121.6206704	25.05430431
32	大坑溪	勤力抽水站	2.7	121.6118469	25.04786682
33	大坑溪	南深左抽水站	1.35	121.6146698	25.04849625
34	大坑溪	南深右抽水站	3.3	121.6136322	25.04909706
35	大坑溪	大坑左抽水站	0.9	121.6161939	25.04932629
36	大坑溪	大坑右抽水站	0.9	121.6163568	25.0490067
37	景美溪	萬芳抽水站	24	121.5716705	24.99512291
38	景美溪	道南抽水站	31.5	121.5731201	24.98801231

39	景美溪	無名溪抽水站	9	121.5662308	24.98021126
40	景美溪	老泉溪抽水站	9	121.5600815	24.97938538
41	景美溪	樟新抽水站	2	121.5539093	24.98025703
42	景美溪	保儀抽水站	4	121.5539093	24.98025703
43	景美溪	實踐抽水站	9	121.5541992	24.98345184
44	景美溪	中港抽水站	27	121.5533447	24.98647118
45	景美溪	埤腹抽水站	12	121.5456467	24.98654366
46	景美溪	木新抽水站	2	121.5632489	24.98080061
47	新店溪	景美抽水站	22	121.5349731	25.0096302
48	新店溪	興隆抽水站	64	121.534051	25.0096834
49	新店溪	古亭抽水站	9	121.52285	25.01976585
50	新店溪	雙園抽水站	90	121.4893341	25.03030968
51	淡水河	貴陽抽水站	8	121.4993744	25.04147148
52	淡水河	忠孝抽水站	58	121.5064392	25.05000496
53	淡水河	六館抽水站	16	121.5081635	25.05740547
54	淡水河	迪化抽水站	44	121.5077057	25.07992172
55	磺港溪	北憲抽水站	16	121.5005951	25.11828613
56	基隆河	洲美一抽水站	19	121.4988861	25.11047554
57	基隆河	洲美二抽水站	6	121.4990616	25.10652924
58	基隆河	大業二抽水站	4.5	121.4953308	25.11362839
59	基隆河	下八仙抽水站	9	121.4904038	25.11596288

60	基隆河	劍潭抽水站	19	121.5180283	25.08117676
61	基隆河	大南抽水站	2	121.5153885	25.08950043
62	基隆河	士林抽水站	64	121.5112762	25.09605345
63	雙溪	芝山抽水站	20	121.5281525	25.10109138
64	雙溪	福德抽水站	14	121.5288849	25.09936523
65	雙溪	福林抽水站	42.5	121.5261459	25.10259056
66	雙溪	文昌抽水站	15.5	121.5196609	25.10014534
67	磺溪	東華抽水站	20	121.5222626	25.1098671
68	磺港溪	奇岩抽水站	14	121.5033112	25.12411308
69	基隆河	大龍抽水站	16	121.5161743	25.07865524
70	基隆河	社子抽水站	12	121.5084686	25.09282684
71	磺溪	文林抽水站	27	121.517556	25.1024442
72	雙溪	洲美抽水站	21.88	121.512113	25.09905349
73	磺港溪	大業東抽水站	10.5	121.5005414	25.1196559
74	基隆河	大直二抽水站	20	121.539891	25.0781912
75-88	基隆河 淡水河	社子島臨時抽水站 (臨1-10、增1-4、 中洲)	26.22	121.4955139	25.10929489

附錄 7、臺北市轄內水災避難據點位置表

區別	避難所名稱	地址	聯絡人	聯絡電話	收容人數
中正區	螢橋國民中學	汀州路三段四號	黃君宜	02-23688667#500	52
中正區	市立大學附設實驗國民小學	公園路 29 號	羅傑	02-23110395#840	157
中正區	弘道國民中學	公園路 21 號	曾正一	02-23715520#500	130
中正區	二二八和平公園	凱達格蘭大道 3 號	陳煌耀	02-23032451	5424
中正區	中正運動中心	信義路一段 1 號	陳泓維	02-25702330#6425	250
中正區	中正國民中學	愛國東路 158 號	蔡宜芬	02-23916697#501	300
中正區	第一女子高級中學	重慶南路一段 165 號	賴祝宏	02-23820484#600	60
中正區	古亭國民中學	中華路二段 465 號	顏錦江	02-23090986#510	60
中正區	成功高級中學	濟南路一段 71 號	連育賢	23216256#231	31
中正區	東門國民小學	仁愛路一段 2-4 號	陳幸岑	02-23412822#23	100
中正區	河堤國民小學	汀州路二段 180 號	陳昱至	02-23677144#831	72
中正區	南門國民小學	廣州街 6 號	鄭志祥	02-23715052#401	30
中正區	南門國民中學	廣州街 6 號	楊鈞媛	02-23142775#361	151
中正區	螢橋國民小學	詔安街 29 號	賴維政	02-23054620#109	303
中正區	中正紀念堂站	羅斯福路 1 段 8 之 1 號	值班站長	25505600#4112	1974
中正區	古亭站	羅斯福路 2 段 164 之 1 號	值班站長	25505600#5102	1828
中正區	台大醫院站	公園路 52 號	值班站長	25505600#4122	1044
中正區	西門站	寶慶路 32 之 1 號	值班站長	25505600#6062	2974

中正區	市立圖書館城中分館	濟南路二段 46 號 3 樓	館長	02-2393827	30
大同區	延平國民小學	昌吉街 97 號	劉郁芬	02-25942439#630	88
大同區	重慶國民中學	敦煌路 19 號	黃順盈	02-25948631#240	50
大同區	建成國民中學	長安西路 37 之 1 號	鄭惠文	02-25587042#650	119
大同區	大同運動中心	大龍街 51 號	陳泓維	02-2592-0055#820	300
大同區	大同國民小學	大龍街 51 號	黃善美	02-25965407#351	40
大同區	大龍國民小學	哈密街 47 號	許乃文	02-25942635#838	208
大同區	日新國民小學	太原路 151 號	王勝威	02-25584819#312	137
大同區	成淵高級中學	承德路二段 235 號	黃鼎元	02-25531969#150	487
大同區	明倫高級中學	承德路三段 336 號	林銘宗	02-25961567#151	70
大同區	蓬萊國民小學	寧夏路 35 號	張沛森	02-25569835#500	104
大同區	雙蓮國民小學	錦西街 51 號	吳希哲	02-25570309#1031	300
大同區	建成公園	承德路二段 35 號旁	謝榮倫	02-25850192#222	923
大同區	大龍市場地下停車場	臺重慶北路三段 347 號	林意潔	02-2550-5220#2146	2356
大同區	國慶區活動中心	重慶北路 3 段 76 號 4 樓	林威成	02-25975323#604	58
大同區	市立圖書館大同分館	重慶北路三段 318 號	館主	02-25943236	138
大同區	市立圖書館延平分館	保安街 47 號	館主	02-25528534	32
大同區	市立圖書館建成分館	民生西路 198-20 號 4 樓	館主	02-25582320	38
大同區	臺北轉運站	市民大道 1 段 209 號	王旻敬	02-77335888#3269	1125
中山區	新興國民中學	林森北路 511 號	張庭芳	02-25714211#501	156
中山區	五常國民中學	復興北路 430 巷 1 號	黃奕綺	02-25014320#118	247
中山區	中山國民小學	民權東路一段 69 號	謝慶順	02-25914085#8031	216

中山區	榮星花園公園	民權東路三段1號	謝榮倫	02-25850192#222	3464
中山區	中山區行政中心禮堂	松江路367號10樓	李家儀	02-25031369#618	84
中山區	大佳國民小學	濱江街107號	張云生	02-25035816#170	30
中山區	大直高級中學	北安路420號	陳為邦	02-25334017#141	300
中山區	五常國民小學	五常街16號	陳錦如	02-25023416#831	372
中山區	北安國民中學	明水路325號	陳思穎	02-25333888#240	30
中山區	吉林國民小學	長春路116號	殷必蕙	02-25219196#850	313
中山區	長安國民小學	吉林路15號	余芊瑢	02-25617600#130	600
中山區	長安國民中學	松江路70巷11號	張吉元	02-25112382#501	41
中山區	濱江國民小學	樂群二路266巷99號	吳士愷	02-85021571#1400	114
中山區	濱江實驗國民中學	樂群二路262號	楊景良	02-85020126#401	100
中山區	懷生國民小學	安東街16巷2號	林采眉	02-27710846#801	30
中山區	中山地下街	臺北市長安西路52-1號 B1	領班	2550-5600#3223	3674
中山區	中山女子高級中學	長安東路二段141號	黃冠瑋	02-25073148#500	135
中山區	臺北市民族魚市	民族東路410巷2弄18、 20號	袁應興	02-25505220#2212	950
中山區	松江南京站	臺北市中山區松江路126 號	值班站長	25505600#5172	1963
中山區	花博公園圓山園區	玉門街1號	謝榮倫	02-25850192#222	13517
中山區	市立圖書館中山分館	松江路367號8樓	館主	02-25026442	46
中山區	臺北市第二果菜市場	民族東路336號	陳靖芯	02-2550-5220#2208	5063

松山區	民生國民中學	新東街 30 巷 1 號	陳梅芬	02-27653433#300	161
松山區	三民國小	民權東路五段 1 號	官聖政	02-27646080#231	140
松山區	敦化國民中學	南京東路三段 300 號	鄭忠興	02-87717890#250	253
松山區	民生國民小學	敦化北路 199 巷 18 號	苗振華	02-27122452#830	126
松山區	民權公園	民權國小附近	謝榮倫	02-25850192#222	2465
松山區	臺北市松山運動中心	敦化北路 1 號	賴威志	02-6617-6789#218	180
松山區	臺北田徑場	敦化北路 3 號	黃建涵	02-25702330#6541	440
松山區	臺北體育館	南京東路四段 10 號	李坊勻	02-25702330#6552	1000
松山區	中山國民中學	復興北路 361 巷 7 號	蔡戊己	02-27126701#501	278
松山區	中崙高級中學	八德路四段 101 號	林雨潔	02-27535316#400	300
松山區	市立圖書館民生分館	敦化北路 199 巷 5 號 4 樓	館主	02-27138083	50
松山區	介壽國民中學	延壽街 401 號	賴佳虹	02-27664496#500	144
松山區	民族國民小學	民生東路四段 97 巷 7 號	黃國榮	02-27124872#935	40
松山區	敦化國小	敦化北路 2 號	駱奕穎	02-27414065#130	56
松山區	民權國民小學	民權東路四段 200 號	劉昶讓	02-27652327#650	80
松山區	中正區民活動中心	長安東路 2 段 229 號 11 樓	張元儒	02-87878787#815	112
松山區	民有區民活動中心	民權東路三段 140 巷 15 號 4 樓	張元儒	02-87878787#815	196
松山區	南京復興站	臺北市松山區南京東路 3 段 253 號	值班站長	25505600#5182	1270
松山區	敦北頂好站停車場	敦化北路 199 巷 5 號	蔡如茵	02-2550-5220#5006	253
大安區	大安國民小學	臥龍街 129 號	劉正山	02-27322332#831	152

大安區	龍門國民中學	建國南路二段 269 號	江孟純	02-27330299#1411	319
大安區	幸安國民小學	仁愛路 3 段 22 號	許佳琪	02-27074191#3300	183
大安區	大安森林公園	新生南路二段 1 號	陳煌耀	02-23032451	37949
大安區	大安運動中心	辛亥路三段 55 號	蕭幼麟	02-2377-0300#168	389
大安區	大安高級工業職業學校	復興南路 2 段 52 號	詹宓錫	02-27091630#1401	100
大安區	和平高級中學	臥龍街 100 號	施振裕	27324300#150	300
大安區	新生國民小學	新生南路二段 36 號	魏雅彤	02-23913122#231	414
大安區	龍安國民小學	新生南路三段 33 號	張芳旗	02-23632077#730	31
大安區	懷生國民中學	忠孝東路三段 248 巷 30 號	徐蓓貞	02-27215078#330	167
大安區	大安站	信義路 3 段 180 號	值班站長	25505600#4082	969
大安區	忠孝復興站	忠孝東路 4 段 47 號	值班站長	25505600#6102	1420
大安區	忠孝新生站	新生南路 1 段 67 號	值班站長	25505600#6092	2803
大安區	東門站	信義路 2 段 166 號 B1	值班站長	25505600#7142	1327
大安區	東區地下街	大安路一段 77 號 B1	值班站長	2550-5600#3204	2625
大安區	市立圖書館道藩分館	辛亥路三段 11 號 3 樓	館主	02-27334031	32
大安區	錦安市場地下停車場	永康街 60 號	張泓皓	02-2550-5220#2139	138
萬華區	龍山國民中學	南寧路 46 號	楊炳煌	02-23362789#500	265
萬華區	雙園國民小學	莒光路 315 號	李映綺	02-23061893#131	123
萬華區	青年公園	水源路 199 號	陳煌耀	02-23032451	31449
萬華區	青年公園棒球場	水源路 199 號	李仲涵	(02)25702330	60
萬華區	大理高級中學	長順街 2 號	徐淑玲	02-23026959#142	300

萬華區	大理國民小學	艋舺大道 389 號	曾韻靜	02-23064311#1400	80
萬華區	老松國民小學	桂林路 64 號	周明毅	02-23361266#130	231
萬華區	西門國民小學	成都路 98 號	古文勝	02-23113519#1131	149
萬華區	西園國民小學	東園街 73 巷 65 號	蔡文欽	02-23030257#125	203
萬華區	華江高級中學	西藏路 213 號	張瑋哲	02-23019946#141	300
萬華區	華江國民小學	環河南路二段 250 巷 42 弄 2 號	莊琬婷	02-23064352#130	107
萬華區	萬大國民小學	萬大路 346 號	朱孜勳	02-23037654#312	60
萬華區	萬華國民中學	西藏路 201 號	陳靜茹	02-23394567#130	50
萬華區	龍山國民小學	和平西路三段 235 號	蘇乙峰	02-23082977#730	150
萬華區	臺北市家禽批發市場	環河南路二段 338 號	陳瑞濱	02-2550-5220#2214	1528
萬華區	市立圖書館西園分館	興寧街 6 號 3-6 樓	館主	02-23069046	40
萬華區	市立圖書館萬華分館	臺東園街 19 號 5 樓	館主	02-23391056	30
萬華區	龍山寺地下街	西園路一段 145 號 B2	吳駿永	02-25505220#5007	6050
萬華區	環南中繼市場停車場	環河南路二段 338 號 4 樓	陳維心	02-2550-5220#2115	7951
信義區	吳興國民小學	松仁路 226 號	辛佩儒	02-27200226#50	141
信義區	三興國民小學	基隆路 2 段 99 號	洪嘉敏	02-27364687#150	77
信義區	松山高級中學	基隆路一段 156 號	張勝欽	02-27535968#230	300
信義區	景勤 2 號公園	信安街、吳興街 220 巷交 口	高奕翔	02-27884255	1023
信義區	市立圖書館六合分館	松仁路 240 巷 19 號 3 樓	館主	02-27292485	46
士林區	社子國民小學	延平北路六段 308 號	羅泰興	02-28122505#830	160

士林區	天母棒球場	忠誠路二段 77 號	黃士軒	02-2873-5688#222	150
士林區	士東國民小學	中山北路六段 392 號	李啓猷	02-28710064#241	275
士林區	天母國民小學	天玉街 12 號	江崇男	02-28723336#9501	323
士林區	文昌國民小學	文林路 615 巷 20 號	陳佩雯	02-28365411#130	140
士林區	百齡高級中學	承德路四段 177 號	章瑄文	02-28831568#302	300
士林區	百齡國民小學	福港街 205 號	曹世群	02-28817683#850	342
士林區	芝山國民小學	德行東路 285 號	連莉莉	02-28316115#240	75
士林區	雨聲國民小學	至誠路一段 62 巷 70 號	周桂芳	02-28311004#231	30
士林區	富安國民小學	延平北路八段 135 號	張凱惠	02-28103192#631	71
士林區	葫蘆國民小學	環河北路三段 95 號	陳建華	02-28129586#831	88
士林區	福安國民中學	延平北路七段 250 號	黃培培	02-28108766#140	30
士林區	劍潭國民小學	通河街 16 號	楊振昌	02-28855491#830	31
士林區	蘭雅國民中學	忠誠路二段 51 號	林億清	02-28329377#500	130
士林區	前港公園	華齡街與前港街交叉口	黃子銘	02-28832130	3136
士林區	福林公園	福林路 2 號	黃瑜馨	02-28812512	2284
士林區	天和公園	天母東路 69 巷前	黃子銘	02-28832130	1296
北投區	桃源國民中學	中央北路四段 48 號	蔡溪圳	02-28929633#241	55
北投區	北投國民小學	中央北路一段 73 號	謝運鵬	02-28912052#131	195
北投區	臺北市北投運動中心	石牌路一段 39 巷 100 號	楊子興	2820-2880#11	384
北投區	高級中學	文林北路 77 號	莊孟蓉	02-28234811#500	109
北投區	文化國民小學	文化三路 1 號	黃士嘉	02-28933828#6131	50
北投區	文林國民小學	文林北路 155 號	謝曉青	02-28234212#400	300

北投區	石牌國民小學	致遠二路 80 號	郭士豪	02-28227484#331	180
北投區	石牌國民中學	石牌路一段 139 號	余智誠	02-28224682#250	400
北投區	立農國民小學	立農街一段 250 號	歐鎮羽	02-28210702#300	31
北投區	明德國民中學	明德路 50 號	梁曉芬	02-28232539#601	88
北投區	桃源國民小學	中央北路三段 40 巷 45 號	柯秋溢	02-28941208#131	30
北投區	清江國民小學	公館路 220 號	李泰霖	02-28912764#300	350
北投區	復興高級中學	復興四路 70 號	孫俊彥	02-28914131#400	348
北投區	關渡國民小學	中央北路四段 581 號	莊淑芬	02-28912847#831	110
北投區	關渡國民中學	知行路 212 號	蕭宇廷	02-28581770#500	120
北投區	國防大學政治作戰學院	中央北路二段 70 號	黃冠倫	02-28925125	584
北投區	石牌公園	石牌路 1 段 39 巷內	黃子銘	02-28832130	2047
北投區	立農公園	承德路 7 段、立農街 1 段 22 巷 2 弄旁	黃子銘	02-28832130	1547
北投區	圖書館清江分館	公館路 198 號 3 樓	館主	02-28960315	201
內湖區	麗山國民小學	港華街 100 號	李宜勳	02-26574158#511	184
內湖區	內湖區行政大樓	民權東路 6 段 99 號 8 樓	蘇宗業	02-27925828#320	170
內湖區	臺北市內湖運動中心	洲子街 12 號	湯淑文	02-2656-2869#221	219
內湖區	內湖高級工業職業學校	內湖路一段 520 號	陳銘智	02-26574874#121	245
內湖區	西湖國民小學	環山路一段 25 號	葉世杰	02-27971267#151	76
內湖區	西湖實驗國民中學	環山路一段 27 號	李坦營	02-27991817#310	106

內湖區	明湖國民小學	康寧路三段 105 號	吳立明	02-26323477#41	137
內湖區	南湖高級中學	康寧路三段 220 號	劉乃元	02-26308889#111	150
內湖區	新湖國民小學	民權東路六段 138 號	王筱雯	02-27963721#120	40
內湖區	潭美國民小學	行善路 179 號	王志浩	02-27917334#231	81
內湖區	麗山高級中學	環山路二段 100 號	高子倫	02-26570435#404	60
內湖區	麗山國民中學	內湖路一段 629 巷 42 號	邱淑敏	02-27991867#401	82
內湖區	西湖市場停車場	內湖路 1 段 285 號	黃聖琳	02-25505220#2119	3962
內湖區	西湖區民活動中心	內湖路 1 段 285 號 7 樓	朱俊全	02-27925828#252	132
內湖區	湖興區民活動中心	成功路二段 320 巷 19 號 3 樓	陳珮宇	02-27925828#217	123
內湖區	圖書館內湖分館	民權東路六段 99 號 6 樓	館主	02-27918772#9	47
內湖區	圖書館西中分館	內湖路 1 段 285 巷 66 號	館主	02-87515497	86
南港區	極限運動訓練中心	忠孝東路七段 382 號	羅威士	02-2579-1710	50
南港區	南港高級工業職業學校	興中路 29 號	林佩嫻	02-27825432#1506	160
南港區	南港國民小學	惠民街 67 號	卓燈賢	02-27834678#2301	50
南港區	胡適國民小學	舊莊街一段 1 號	徐鵬谷	02-27824949#930	225
南港區	南港轉運站西站	忠孝東路 7 段 359 號	朱哲輝	02-27837415	748
文山區	文山區行政中心禮堂	木柵路三段 220 號 10 樓	黃偕文	02-29365522#323	60
文山區	文山運動中心	興隆路三段 222 號	呂佳鴻	02-2230-8268#231	189
文山區	木柵高級工業職業學校	木柵路四段 77 號	許佑任	02-22300506#601	169

文山區	木柵國民中學	木柵路三段 102 巷 12 號	王國浩	02-29393031#600	56
文山區	永建國民小學	試院路 2 號	吳淑娟	02-29377199#131	175
文山區	辛亥國民小學	辛亥路四段 103 號	劉正湖	02-29357282#141	144
文山區	博嘉實驗國民小學	木柵路四段 159 巷 14-1 號	楊曉雯	02-22302585#130	30
文山區	景美國民中學	景中街 27 號	王俊杰	02-89353130#501	80
文山區	溪口國民小學	景福街 225 號	劉家森	02-29350955#715	90
文山區	興隆國民小學	福興路 2 號	陳昭宇	02-29323131#511	133
文山區	興德國民小學	興隆路二段 235 號	黃衍添	02-29329431#37	30
文山區	興隆公園	興隆路二段 154 巷與仙岩 路交叉口	陳立炎	02-22300340	1290
文山區	木柵市場地下停車場	保儀路 13 巷 3 號	林佳穎	02-25505220#2145	315
文山區	景行區民活動中心	羅斯福路六段 393 號 6 樓	王詩雲	02-29365522#204	123
文山區	萬福區民活動中心	萬隆街 47 之 12 號	王詩雲	02-29365522#204	99

### 附錄 8、各級政府災時對疏散撤離之作業分工事項表

(行政院秘書處 99 年 8 月 16 日院臺忠字第 0990102203 號函)

單位 執行內容	中央政府	縣(市) 政府	鄉(鎮、 市)公所	村里	備註
1. 提供地方警戒資訊	◎ (給縣市)	○ (給鄉鎮)	○ (給村里)		含公路通阻與封橋封路資訊
2. 劃定管制區	△ (協助縣市)	◎ (負責劃定)	○ (協助縣市)		管制區禁止民眾進入活動
3. 劃定應撤離村里		○ (協助鄉鎮)	◎ (負責劃定)		
4. 建立應撤離名冊		△ (協助並確認)	○ (綜整名冊)	◎ (統籌負責)	鄉(鎮、市)公所應調派必要行政人力，協助村里進行調查作業。
5. 收容場所準備	△ (其他支援)	○ (協助並確認)	◎ (統籌負責)		含各類物資之整備
6. 提供交通工具	△ (其他支援)	◎ (統籌負責)	○ (協助)		
7. 下達疏散撤離命令並通知應撤離村里		○ (協助鄉鎮)	◎ (統籌負責)		
8. 通知應撤離民眾			○ (協助並確認)	◎ (統籌負責)	由警政、消防系統共同協助村里辦理通知民眾撤離事宜(含集合時間及地點之通知)。
9. 回報中央疏散情形		◎ (統籌負責)	○ (協助)		輸入 EMIC 災情系統
10. 通知民眾返家		△ (交通支援)	◎ (統籌負責)	○ (協助並確認)	

備註：◎-主辦、○-協辦、△-支援

## 附錄 9、臺北市水災災害疏散撤離權責分工表

摘自臺北市各類災害緊急疏散及收容安置計畫

權責機關	分工內容
區災害應變中心 (區公所)	<ul style="list-style-type: none"> <li>(一) 執行並綜整轄內疏散撤離及收容安置相關事宜。</li> <li>(二) 負責提出警戒區域之建議。</li> <li>(三) 警戒區域圖之劃設。</li> <li>(四) 統籌警戒區域內其他相關協調與督導事項。</li> <li>(五) 派員前往警戒區域公告、宣導、勸導並執行管制措施。</li> <li>(六) 其他業務權責事項。</li> </ul>
秘書處	負責執行「公告」之文書作業程序及其他業務權責事項。
秘書處媒體事務組	協助新聞發布、媒體聯繫事宜。
警察局	<ul style="list-style-type: none"> <li>(一) 負責警戒區範圍內之警戒管制事宜。</li> <li>(二) 現場警戒、治安維護、強制居民疏散、交通秩序維持及協助警戒區域範圍之公告單張貼等事項。</li> <li>(三) 對違反公告者開具勸導單、舉發單及通知受處分人限期陳述意見。</li> <li>(四) 協助海嘯警報訊息發布。</li> <li>(五) 配合區災害應變中心執行疏散撤離。</li> </ul>
消防局	<ul style="list-style-type: none"> <li>(一) 負責有關公告、勸導書、舉發單、裁處書及臨時通行證之印製事項。</li> <li>(二) 負責開具臺北市政府災害防救法案件裁處書及罰鍰屆期未繳納者之移送行政執行處等作業事項。</li> <li>(三) 提供氣象即時資訊，必要時召開分析研判會議等事宜。</li> </ul>
教育局	<ul style="list-style-type: none"> <li>(一) 協助避難收容處所(學校)之指定及分配佈置、災民登記、接待及管理、安置災民統計、查報等事項。</li> <li>(二) 協助區公所調查及建置避難收容處所資料。</li> </ul>
社會局	<ul style="list-style-type: none"> <li>(一) 負責避難收容處所救濟物資之籌備、儲存、調度事宜。</li> <li>(二) 各界捐贈物資及款項之管理及應用。</li> <li>(三) 災害救助金之編列及發放。</li> <li>(四) 開設重大災害災民聯合服務中心等事項。</li> <li>(五) 提供災害潛勢地區身心障礙者與獨居長者名冊。</li> <li>(六) 災害防救民間團體之募集與協調等事項。</li> </ul>
衛生局	負責避難收容處所災民之醫療需求、衛生保健及防疫等事項。

環保局	負責避難收容處所垃圾清除、消毒及調度流動廁所等事項。
工務局	(一) 協助避難收容處所可能遭致淹水、土石流及大規模崩塌災害、坡地災害及土壤液化之潛勢風險評估。 (二) 山坡地老舊聚落、巡勘監測、緊急應變。 (三) 提供即時水情、淹水、坡地、土石流及大規模崩塌災害、邊坡等疏散撤離警戒資訊。
交通局	協助疏散撤離運送等事項。
捷運公司	協助疏散撤離運送等事項。
民政局	督導區公所進行相關疏散撤離及收容安置事宜及人數統計回報事宜。
都發局	協助避難收容處所之建築物緊急鑑定事項。
兵役局	(一) 負責調度本市替代役中心役男支援等事項。 (二) 協調申請國軍支援災害防救及收容(安置)營區開放等事宜等事宜
北水處	提供緊急維生用水。

## 附錄 10-1、經濟部移動式抽水機運用及維護管理作業要點

中華民國 92 年 11 月 4 日經水防字第 09233002541 號函頒

中華民國 94 年 1 月 24 日經水防字第 09433000080 號函修正

中華民國 95 年 2 月 21 日經水防字第 09533000110 號函修正

中華民國 113 年 5 月 21 日經授水字第 11360009610 號函修正

一、經濟部（以下簡稱本部）為運用調度、維護管理移動式抽水機（以下簡稱抽水機），依據水災災害防救業務計畫規定，訂定本要點。

二、本要點適用範圍包含本部所屬機關（構）、直轄市、縣（市）政府及鄉（鎮、市、區）公所等所有之抽水機。

三、本要點所稱抽水機係指口徑約二十·三二公分以上（八英吋）之大型移動式抽水機。

四、抽水機以財產所有機關為管理機關；以實際控制運用之機關（構）、法人、團體為使用單位。

管理機關得為使用單位。

前項管理機關應負責抽水機之維護及更新，使用單位應負責抽水機之操作、保管及運轉油料供應；管理機關同為使用單位時，由該機關負本項所規定之各該責任。

五、使用單位應將抽水機編號、管理機關、使用單位、放置地點、口徑大小、專責保管人員姓名及聯絡電話等相關基本資料依附表一格式建檔，於每年防汛期前送直轄市、縣（市）主管機關彙轉本部水利署。

本部水利署所屬機關，應於前項規定期限前，將基本資料逕送本部水利署。

本部水利署應依前二項彙整資料建置成資料庫，提供防救災單位運用。

六、抽水機資料有異動或其他狀況時，管理機關及使用單位應通報本部水利署。

直轄市、縣（市）政府及本部水利署所屬機關，於本部（署）災害應變小組二級以上開設後四小時內，應於本部水利署相關資訊平台登錄轄區使用單位或自有大型移動式抽水機測試狀況。

七、直轄市、縣（市）政府於每年防汛期前，應參考淹水潛勢分析及歷年淹水事件，完成抽水機預布規劃，納入水災危險潛勢地區保全計畫，並報本部備查。

八、抽水機運用時機如下：

(一)中央氣象署發布豪、大雨特報或海上或海上陸上颱風警報期間之淹水事件。

(二)緊急缺水、防旱、抗旱期間。

(三)政府機關、行政法人及公法人業務範圍之淹水或缺水事件。

(四)因事涉多數人公益或影響民眾生活之重大淹水或缺水事件。

(五)經政府機關各級應變中心或小組開設時通知辦理。

(六)其他有關防救災及搶險事項。

抽水機應以運用於重大災害搶救為優先。

九、抽水機運用之種類如下：

(一)待命：因應災害潛勢，將抽水機上車，以便隨時出動。

(二)出勤：依第八點所列事件，派遣抽水機進行抽水作業。

(三)調用：依第八點所列抽水事件，派遣抽水機長期協助其他政府機關、行政法人或公法人作業。

(四)調度：基於整體災害搶救需要，指派抽水機進行待命、出勤或調用之作業。

(五)歸建：將派遣待命、出勤、調用、調度之抽水機指派返回原停放駐地。

管理機關因其他機關（單位）申請出勤之抽水機超過六個月以上未歸建時，得將該申請機關（單位）變更為使用單位。

十、為緊急缺水或防旱、抗旱應變期間，抽水機待命及調度原則如下：

(一)為抽取川流水、伏流水或地下水體，供自來水取水或供農業灌圳路

使用，以增加抗旱水源強化水源調度，降低水庫出水量，延長韌性穩定供水，抽水機應優先提供民生供水使用之自來水公司及水庫管理機關。

(二)防(抗)旱為長期作業，使用單位接獲前往支援通知時，先與需求單位辦理現勘作業，以利後續抽水規劃，抽水機位於河溪床(邊)、鄰水面作業時應訂定撤離機制。

十一、 颱風豪雨應變期間，抽水機待命及出勤之調度原則如下：

(一)警報發布後，警戒區內使用單位得依權責考量、管理機關通報、本部或本部水利署應變小組通報，預布抽水機，並維持適當抽水機待命，接獲淹水災害通報後，應於十分鐘內出勤。

(二)應變期間各級災害應變中心或小組接獲災情資訊後，應依權責通報使用單位，視災情狀況出動抽水機救災。

(三)使用單位自有抽水機不足以因應災情時，得向上級主管機關申請調度支援。

(四)各管理機關及使用單位接獲各級災害應變中心或小組通報，調度抽水機時，非有正當理由不得拒絕，且應儘速將抽水機運至指定地點，向指定單位、人員報到。

(五)第三款之支援申請，如係重大緊急事件，得跨級申請之。但應副知轄管水災災害防救業務主管機關。

十二、 非屬防旱、抗旱應變、颱風豪雨期間，抽水機待命、出勤、調用、調度及歸建，得由各管理機關、使用單位自行運用或經由政府公務機關商借使用，惟不得影響防災緊急調度。

因應災害或緊急事件需求之調度，應依第十點或第十一點規定辦理。

十三、 依第十點或第十一點規定申請支援之抽水機，申請單位應提供支援地點、災害情形、現場淹(缺)水情形、排放地點、所需抽水機數量及類型、報到地點、受理報到人員連絡資訊等相關資料依附表二格式填列，改派支援地點依附表三格式填列，並供應運轉油料及必要協助。

依第十點或第十一點待命及支援期間，不得採用任何方式將抽水機或其附件固定，減損抽水機機動救災之功能。

十四、本部或直轄市、縣（市）政府業務主管機關應隨時派員督導、考核管理機關及使用單位抽水機作業情形。

十五、依第十點或第十一點申請支援之申請單位，應於災害減輕或消除後，立即歸還抽水機。但管理機關或使用單位認為無支援必要時，得主動召回抽水機，並告知申請單位。

前項使用單位應確認歸還之抽水機設備完整且功能正常。如有故障或損壞，申請單位應負責修復；無法修復時，應負責賠償。

十六、抽水機運用時應由公務人員專責監控，使用單位派遣一位專責人員隨同以瞭解現場狀況及掌控抽水機運作狀態。

支援之抽水機應向申請單位現場人員報到並通知使用單位；惟同一淹水處跨兩以上直轄市、縣（市）者，由本部水利署指派所屬機關人員擔任第一項之專責人員。

本部水利署所屬抽水機運用時，專責人員應每日定時將現場狀況、運作狀態及照片傳送至本部水利署，本部水利署得不定期督導、考核運用情形。

十七、管理機關每年應編列抽水機維護保養經費。

調度或商借機關因抽水機於借用期間發生故障或損壞時，得協調由前開機關先行墊付經費修理，經查證確為借用期間所導致故障或損壞者，其須負擔全數維修經費。

十八、管理機關應指派專人負責抽水機設備維護保養等工作，定期辦理所有抽水機之維護保養工作，並記錄保養、運轉資料並保存備查。

因調用、調度或商借抽水機期間，由管理機關辦理維護保養。

前二項維護保養工作得委外辦理。

十九、使用單位應指派專人負責管理、運轉及保管抽水機設備。

二十、本部得定期督導各管理機關及使用單位抽水機運用、維護管理紀錄及維護保養經費編列情形，並納入年度各級防災績效考評。經本部評

選優良者，得建議相關人員適當之獎勵。

## 附錄 10-2、經濟部淹水災害通報作業要點

97 年 12 月 10 日經水字第 09704606470 號函

98 年 4 月 10 日經水授字第 09820221580 號函

113 年 2 月 26 日經授水字第 11360003700 號函

- 一、 經濟部（以下簡稱本部）為使本部水利署暨所屬機關、內政部、農業部以及各直轄市與縣（市）政府辦理水災災害防救業務計畫（以下簡稱水災防救計畫）之災情蒐集及通報作業有所依循，特訂定本要點。
- 二、 各級水災災害防救業務主管機關應蒐集及查證淹水災情，並立即通報相關權責機關，進行救災作業。
- 三、 各級水災災害防救業務主管機關應建立水利單位人員巡察、民眾傳遞、媒體監看及其他通報機制，並得建立防汛隊等多元化災情蒐集、查報管道，以及時掌握淹水災害災情。
- 四、 直轄市、縣（市）政府應於每年防汛期前，完成災害應變中心淹水災情巡察、通報及查證人員編組，並報本部備查。  
鄉（鎮、市、區）公所應於每年防汛期前，完成災害應變中心淹水災情巡察、通報及查證人員編組，並報直轄市、縣（市）政府備查。
- 五、 前點編組人員之職掌如下：
  - （一）災情巡察人員：巡察轄管範圍，主動察覺災情。
  - （二）災情通報人員：通報災情予權責機關。
  - （三）災情查證人員：確認由民眾傳遞及媒體傳播災情之正確性。
- 六、 直轄市及縣(市)政府應依水災防救計畫及第三點規定，於轄區內易積淹水鄉(鎮、市、區)組成防汛隊，協助淹水災情巡察、通報及查證作業。  
  
前項防汛隊得併同於依河川管理辦法規定組成之防汛搶險隊，亦得優先由直轄市、縣(市)轄區內之義警民防組織、巡守隊、救難組織編成。
- 七、 防汛隊應協助直轄市、縣(市)政府執行下列任務：

(一)轄區內水情與淹水災情之巡察、查證及通報作業。

(二)轄區內水利設施之巡察。

(三)轄區水利設施防汛搶險工作之執行。

八、直轄市、縣(市)政府應定期辦理淹水災情巡察、查證、通報人員及防汛隊隊員之教育訓練及演練。

直轄市、縣(市)政府應於每年防汛期後，辦理淹水災情巡察、查證、通報人員及防汛隊與其隊員之成效考核。考核優異者得報經本部覆核後，由本部發給獎金及獎狀之鼓勵。

前項考核要點由直轄市、縣(市)政府依權責訂之；覆核及獎勵要點由本部另訂之。

九、各級政府機關為蒐集災情應設置災情通報專線,提供民眾主動告知或其他單位(機構)通報災情。

十、直轄市、縣(市)、鄉(鎮、市、區)水災災害防救業務主管機關蒐集之災情資訊，應登錄至內政部消防署應變管理資訊雲端服務系統，若因系統無法使用，可依附件一格式彙整後，屬市區排水(含下水道)淹水災害者，應通報內政部；屬農田灌溉排水及野溪淹水災害者，應通報農業部；屬河川、區域排水淹水災害者，應通報本部。前項淹水災害屬通報內政部及農業部者，應同時副知本部，俾彙整通報行政院災害防救委員會。

中央管河川及區域排水之淹水災害者，應由本部水利署所屬機關依附件一格式彙整通報本部。

十一、內政部、農業部及本部於中央災害應變中心一級及二級開設期間應將彙整之災情，逕送中央災害應變中心及本部應變小組統籌運用。

十二、各級水災災害防救業務主管機關自民眾告知、媒體監看或其他單位(機構)通報知悉災情時，應立即指派或通知權責機關指派災情查證人員或防汛隊隊員進行查證作業。

查證人員或防汛隊隊員應將查證結果，立即登錄至內政部消防署應

變管理資訊雲端服務系統或本部水利署災害緊急相關應變系統，若因系統無法使用，可依附件二通報指派機關。經查災情有誤時，權責機關應予澄清。

十三、 各級水災災害防救業務主管機關除應持續追蹤災情處置情形，登錄至內政部消防署應變管理資訊雲端服務系統或本部水利署災害緊急相關應變系統，若因系統無法使用，可依附件三格式填報災情處置情形外，並應依第十點規定程序通報行政院災害防救委員會或依第十一點陳報中央災害應變中心。

前項災情追蹤，俟災情排除或不影響交通與重要生活機能後，解除列管。

十四、 本要點所訂災情通報程序詳如附圖。

十五、 本部應訂定業務督導計畫，於每年防汛期前，督導及檢查直轄市、縣（市）政府及本部水利署所屬機關，辦理淹水災情蒐集、通報及查證業務之整備狀況與執行成效。

## 附錄 11、有關水災防災業務連續性計畫相關輔助資料補充

### 1. 基本資料

單位名稱	臺北市政府	地址	臺北市信義區市府路 1 號 02-27208889
業務持續方針	<ul style="list-style-type: none"> <li>➤ 將人員生命安全放為首位</li> <li>➤ 建立業務持續所需的體系，即使在災害等緊急情況發生時也能履行工作責任</li> </ul>		
業務持續目標	確保颱風豪雨期間防汛應變人員能執行相關應變工作		
主要協力團隊 (廠商)	防災協力團隊(臺灣大學天災中心)、抽水機租用廠商、災害搶修開口契約廠商		

### 2. 由災害地圖考量 BCP 的啟動條件

請確認災害地圖，並在單位所在地可能發生的災害風險旁標記「V」	V	地震		海嘯
		洪水、暴潮(外水積淹)	V	內水積淹
	V	土砂災害	V	土壤液化



單位 BCP 啟動條件	地震	觀測到震度_____以上情況
	水災	轄區內日雨量達_____mm 以上狀況
	土砂災害	轄區內發布土石流紅黃警戒
	其他	<ul style="list-style-type: none"> <li>■ 大規模電力或通訊設施中斷</li> <li>■ 大規模道路或橋梁中斷</li> </ul>

### 3. BCP 啟動時的組織體制

人員彼此 溝通方法	<ul style="list-style-type: none"> <li>■ 電話</li> <li>■ 社群網路(如 LINE)</li> </ul>			
BCP 負責人(或指揮管)  市長 ※當指揮官無法到場，由代理人擔任指揮官	訊息負責人	收集最新的災害及損害相關資訊，並進行對內對外的信息發佈。	主要負責人： <u>發言人李政軒</u>	次要負責人： <u>應變中心-新聞處理組輪值人員</u>
	供應負責人	在發生災難或業務中斷時，就人員的民生需求採取行動。	主要負責人： <u>產業發展局陳俊安局長</u>	次要負責人： <u>應變中心-農工水電組輪值人員</u>
	預算負責人	管理災難發生時的預算需求。(例如：設備恢復費用、現金流等)。	主要負責人： <u>主計處蘇文樹處長</u>	次要負責人： <u>應變中心-財務調度組輪值人員</u>
	現場負責人	考慮到現場的業務連續性目標，就災難發生時的初步應變和恢復措施採取行動。(緊急呼叫、安全確認、急救和救援)。	主要負責人： <u>消防局莫懷祖局長</u>	次要負責人： <u>應變中心-防救治安組輪值人員</u>
	特殊任務負責人	前四項的角色和職責範圍以外的事項委任	主要負責人： <u>由指揮官指派</u>	次要負責人： _____
上班時間外且發生災害，可優先到場人員	各防災單位均已完成災害防救人員編組，如輪值人員因故無法到場則已備援人力替代。			
備援辦公據點	臺北市第二災害應變中心 臺北市大同區鄭州路 109 號			

#### 4. 災害發生時的上班與返家機制

	原則(適用範圍■)	其他特殊原則
上班/返家期間發生災害	<p><input type="checkbox"/> (上班時) 原則上在家等候或返回自家。如果離工作地點很近，可就去工作地點。</p> <p><input type="checkbox"/> 在車站等地時，遵循大眾交通工具指示。如長時間沒有去處，則前往避難所等地避難。</p> <p>■如在工作場所外，務必與單位保持聯絡。</p>	
上班時間以外發生災害(例如休假日)	<p><input type="checkbox"/> 待在家裡</p> <p>■優先考慮人身安全，「上班時間外且發生災害，可優先到場人員」回單位報到。</p>	